

Trädbränsle- och torvpriser

Nr 1 / 2015

2015-03-03

Energimyndigheten ansvarar för den officiella energistatistiken i Sverige. Datainsamlingen och bearbetningen av statistiken i denna publikation genomförs av SCB. De uppgifter som avses är dels den under kvartalet tillförda bränslemängden, dels den totala kostnaden per sortiment för det tillförda bränslet. Detta enligt principen "först in – först ut-ur lager". Värderingsprincipen innebär att det pris som redovisas inte är det aktuella marknadspriset för respektive sortiment. Priset speglar värmeverkets kostnader för bränslet under kvartalet. Tecknande av långa leveransavtal kan medföra att den aktuella prisnivån på marknaden signifikant skiljer sig från den redovisade kostnaden. Urvalet för 2015 består av cirka 133 fjärrvärmeverk och ett 25-tal industrier.

Prisstatistiken i denna publikation anges som löpande medelpriser kvartalsvis eller månadsvis samt som medelpris för föregående år. Den senaste prisuppgiften är preliminär.

Trädbränslepriserna anges fritt förbrukare utan skatter och indelas i förädlade och oförädlade trädbränslen. Torvpriserna anges också på samma sätt som ovan. Priserna visas för värmeverk samt för industriförbrukare (ej för intern användning) och utgör de genomsnittliga inköpspriserna för hela landet. Från och med nummer 1/2014 visas inga regionala priser. Anledning till detta är att några företag har dominerande ställning på bränslemarknaden och det finns risk att priserna kan kopplas till ett vist företag.

Fjärrvärmepriiset visas för "normal flerfamiljsfastighet" och avser riksnedeltal per månad. Priset anges efter förbränning och distribution till kund och inkluderar alla skatter (även moms).

Detta statistiska meddelande utkommer fyra gånger per år och får gärna citeras efter angivande av källa. Nästa publicering sker den 2 juni 2015.



Statistikansvarig myndighet

Energimyndigheten
Box 310, 631 04 ESKILSTUNA
fax: 016 – 544 20 99
Matti Parikka tel: 016 – 544 21 77,
matti.parikka@energimyndigheten.se
www.energimyndigheten.se

Producent

SCB, Enheten för energi- och transportstatistik
701 89 ÖREBRO
fax: 019 – 17 65 69
Ingemar Ekander, tel: 019 - 17 61 77,
ingemar.ekander@scb.se
www.scb.se

Statistiken har producerats av SCB på uppdrag av Statens energimyndighet (Energimyndigheten), som ansvarar för officiell statistik inom området.

Wood fuel- and peat prices

No. 1/ 2015

2015-03-03

About the publication

This fuel price statistics is shown in nominal average prices quarterly, or monthly, or for earlier years. The latest prices are preliminary. The fuel prices are shown without taxes (delivered free at plant) and are divided into densified and nondensified wood fuels and peat. The fuel prices are shown for district heating plants and industry (not including internal use) for the whole country and in some cases for different regions in Sweden. The district heat prices refer to user category "multi-dwelling buildings". These prices are shown as monthly averages for the whole country after combustion and distribution to customers including all taxes (also VAT). From now on no regional prices are presented. The reason for this is that some customers dominate the regional biofuel market and there is a risk that the presented prices could be couple with a certain company.

This publication is released four times a year and may be quoted when the source is mentioned. Next publication will be released 2 June 2015.

About the survey

Swedish Energy Agency is responsible for the official energy statistics in Sweden. Collection and processing of statistics in this publication is carried out by Statistics Sweden (SCB). This survey covers the input amount of quarterly used fuels and the costs of these fuels. This means that the prices shown are the actual costs for the fuel used during the past quarter. In addition, this means that the figures shown are not the actual market prices for the fuel assortments. The principle for evaluation is "first in – first out". Long fuel delivery agreements may cause that the actual price level on the market differs from the prices shown in this publication. The statistical frame for the year 2015 were 133 district heating plants and 26 industries.




Authority responsible for the statistics:

Swedish Energy Agency
Box 310, 631 04 ESKILSTUNA
fax: +46 (0)16 – 544 20 99
Matti Parikka tel: +46 (0)16 – 544 21 77,
matti.parikka@swedishenergyagency.se
www.swedishenergyagency.se

Producer:

SCB, Energy and transport statistics
701 89 ÖREBRO
fax: +46 (0)19 – 17 65 69
Ingemar Ekander, tel: +46 (0)19 - 17 61 77,
ingemar.ekander@scb.se
www.scb.se

The statistics have been produced by Statistics Sweden for the Swedish Energy Agency which is responsible for official energy statistics.

Tabell 1 Trädbränsle, kronor/MWh fritt förbrukare, löpande priser exklusive skatt 
Table 1 Wood fuel, SEK/MWh average prices, current prices excl. taxes

Period		2012	2013	2014 ^P	2014:1	2014:2	2014:3	2014:4 ^P
<i>Period</i>								
Förädlade trädbränslen	Värmeverk	292	296	277	275	284	277 ^R	282
<i>Densified wood fuels</i>	<i>District heating</i>							
Skogsflis	Industri	189	197	189	186	183	193	195
	<i>Wood chips</i>							
	Värmeverk	209	199	192	194	192	186 ^R	187
	<i>District heating</i>							
Biprodukter	Industri	188	177	165	165	168	167	164
	<i>Solid by-products</i>							
	Värmeverk	185	179	167	166	176	164	165
	<i>District heating</i>							
Returträ	Värmeverk	115	102	93	98	93	81	90
<i>Recovered wood</i>	<i>District heating</i>							

Observera att f.r.o.m. nummer 1/2014 de regionala priserna inte presenteras pga risken att informationen kan kopplas till ett visst företag. *Observe that from now on the regional prices are not presented because there is a risk that the information could be coupled with a certain company.* **R)** Uppgiften har reviderats sedan 2014-12-01. *The figure has been revised.* **P)** Preliminär uppgift. *Preliminary results*

Tabell 2 Torv, kronor/MWh fritt förbrukare, löpande priser exklusive skatt 
Table 2 Peat fuel, SEK/MWh average prices, current prices excl. taxes

Period		2012	2013	2014 ^P	2014:1	2014:2	2014:3	2014:4 ^P
<i>Period</i>								
Stycketorv	Värmeverk	161	166	161	163	162	169	157
<i>Sod Peat</i>	<i>District heating</i>							
Frästorv	Värmeverk	140	145	147	148	149	144	139
<i>Milled Peat</i>	<i>District heating</i>							

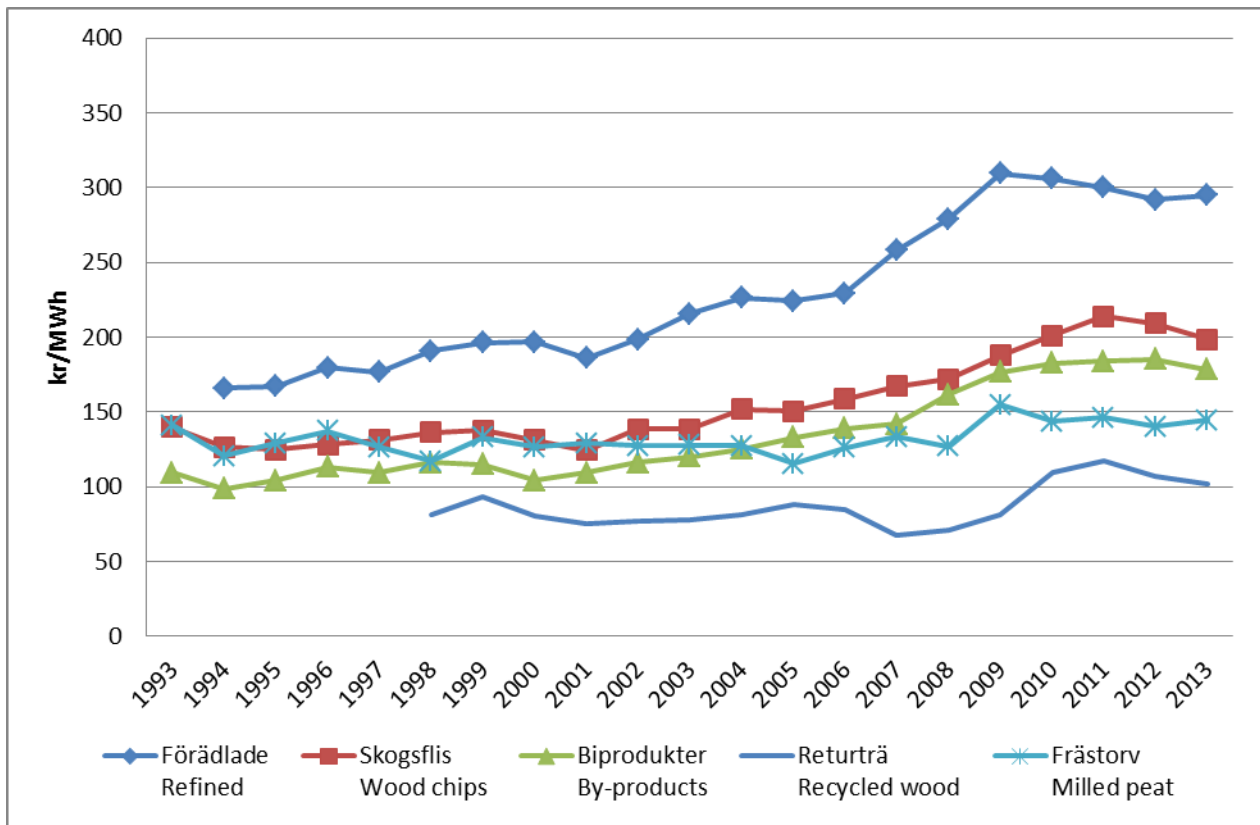
Observera att f.r.o.m. nummer 1/2014 de regionala priserna inte presenteras pga risken att informationen kan kopplas till ett visst företag. *Observe that from now on the regional prices are not presented because there is a risk that the information could be coupled with a certain company.* **R)** Uppgiften har reviderats sedan 2014-12-01. *The figure has been revised.* **P)** Preliminär uppgift. *Preliminary results*

Tabell 3 Fjärrvärme, kronor/MWh, löpande priser för konsument inklusive energiskatter och moms
Table 3 District heat, SEK/MWh, average prices for consumers incl. energy taxes and VAT

År	2011	2012	2013	2014											
<i>Year</i>				Jan	Feb	Mar	Apr	Maj	Juni	Juli	Aug	Sep	Okt	Nov	Dec
Mån															
<i>Month</i>															
Ovägt¹	705	707	727	906	905	883	765	622	597	597	597	631	759	767	778
<i>Not weighted</i>															
Vägt¹	751	764	793												
<i>Weighted</i>															

1) Helårsuppgifterna redovisas fr.o.m. Prisblad 1/1999 vägda med kvartalsvisa uppgifter om fjärrvärmeanvändningen. *The annual figures are weighted by quarterly use of district heating* **R)** Uppgiften har reviderats sedan 2014-12-01. *The figure has been revised*

Figur 1 Prisutveckling för trädbränslen och torv, värmeverk, kronor/MWh, 2012 års priser
Figure 1 Price development on wood fuels and peat, distict heating plants, SEK/MWh, 2012 prices



Figur 2 Prisutveckling för trädbränslen och torv, värmeverk, kronor/MWh, löpande kvartalspriser
Figure 2 Price development on wood fuels and peat, distict heating plants, SEK/MWh, current quarterly prices

